

Support d'exercice



Route du Boiron 3
CH-1260 Nyon

+41 0848 202 202

+41 0848 202 203

info@infoG.ch

<http://www.infoG.ch>

Table des matières

BASE DE DONNEES	5
<i>Exercice :</i>	<i>5</i>
TABLES	6
CRÉATION D'UNE NOUVELLE TABLE	6
<i>Exercice</i>	<i>6</i>
CRÉATION D'UNE NOUVELLE TABLE (SUITE)	7
<i>Exercice</i>	<i>7</i>
SAISIE D'INFORMATIONS DANS UNE TABLE	8
<i>Exercice</i>	<i>8</i>
RELATIONS.....	9
DÉFINITION DES RELATIONS	9
<i>Exercice</i>	<i>9</i>
FORMULAIRES	10
FORMULAIRE INSTANTANÉ	10
<i>Exercice</i>	<i>10</i>
FORMULAIRE MODE ASSISTANT.....	11
<i>Exercice</i>	<i>11</i>
SAISIE DES DONNÉES DANS UN FORMULAIRE.....	12
<i>Exercice</i>	<i>12</i>
MODIFICATION DES PROPRIÉTÉS DES FORMULAIRES.....	13
<i>Exercice</i>	<i>13</i>
<i>Exercice (Suite).....</i>	<i>14</i>
MODIFICATION DES PROPRIÉTÉS DES CONTRÔLES	15
<i>Exercice</i>	<i>15</i>
CRÉATION D'UNE LISTE MODIFIABLE.....	16
<i>Exercice</i>	<i>16</i>
INSÉRER UN SOUS FORMULAIRE	17
<i>Exercice</i>	<i>17</i>
IMPRESSION DES FORMULAIRES.....	18
<i>Exercice</i>	<i>18</i>

Table des matières (suite)


REQUÊTES	19
CRÉATION D'UNE REQUÊTE	19
<i>Exercice</i>	19
OPTION D’AFFICHAGE DANS UNE REQUÊTE	20
<i>Exercice</i>	20
IMPRESSION DE REQUÊTE	20
<i>Exercice</i>	20
ÉTATS	21
CRÉATION D'ÉTAT INSTANTANÉ	21
<i>Exercice</i>	21
CRÉATION D'ÉTAT EN MODE ASSISTANT	22
<i>Exercice</i>	22
AJOUTER DES CONTRÔLES	23
<i>Exercice</i>	23
FONCTIONS AVANCEES.....	24
IMPORTER UNE TABLE	24
<i>Exercice</i>	24
CRÉER UN CONTRÔLE BASÉ SUR UNE REQUÊTE SQL	25
<i>Exercice</i>	25
CRÉER UN FORMULAIRE BASE SUR UNE REQUÊTE SQL	26
<i>Exercice</i>	26
ATTRIBUER UNE VALEUR À UN CONTRÔLE	27
<i>Exercice</i>	27
CRÉER UN CONTRÔLE CALCULÉ	28
<i>Exercice</i>	28

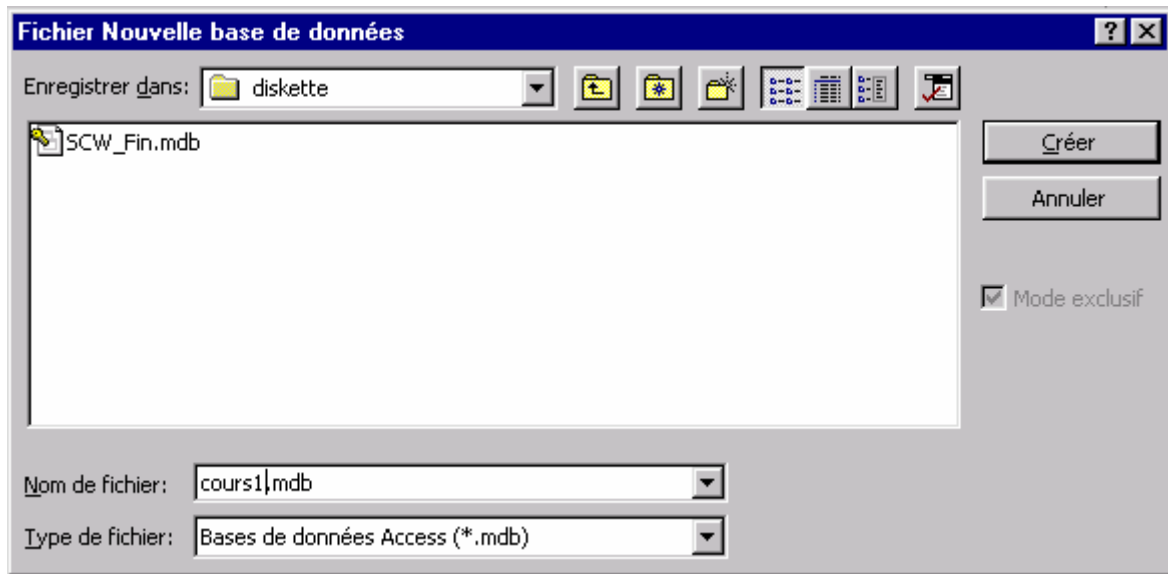
Table des matières (suite)

MACRO	29
CRÉER UNE MACRO	29
<i>Exercice</i>	29
DÉFINIR UNE BIBLIOTHÈQUE DE MACRO	30
<i>Exercice</i>	30
<i>Exercice</i>	30
AFFECTER UNE MACRO À UN ÉVÉNEMENT	31
<i>Exercice</i>	31
AFFECTER UNE MACRO À UN BOUTON	31
<i>Exercice</i>	31
ACTUALISER UNE LISTE MODIFIABLE	32
<i>Exercice</i>	32
MAINTENANCE D'UNE APPLICATION	33
DÉFINIR UNE LISTE MODIFIABLE A PARTIR D'UNE TABLE	33
<i>Exercice</i>	33
AJOUTER UNE LIAISON	34
<i>Exercice</i>	34
SUBSTITUER DES VALEURS PAR LISTE MODIFIABLE	35
<i>Exercice</i>	35
PERSONNALISATION DE L'ENVIRONNEMENT	36
CRÉER DES MENUS	36
<i>Exercice</i>	36
INSÉRER UNE OPTION POUR QUITTER ACCESS	37
<i>Exercice</i>	37

BASE DE DONNEES

Exercice


Créer une nouvelle base de données  sous le nom de *Cours1*

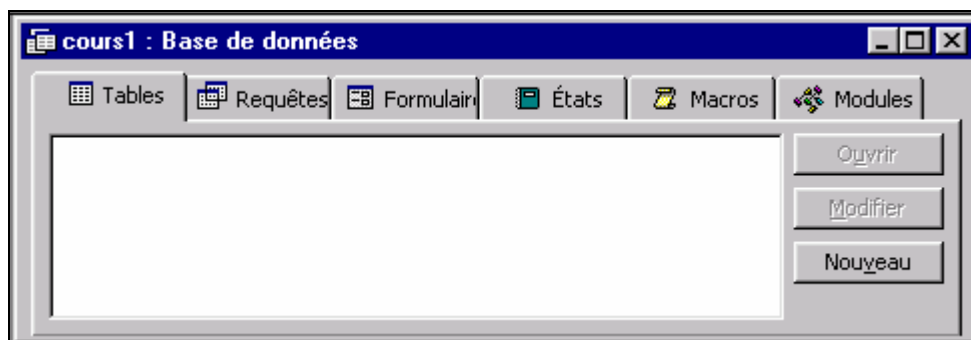



TABLES

Création d'une nouvelle table

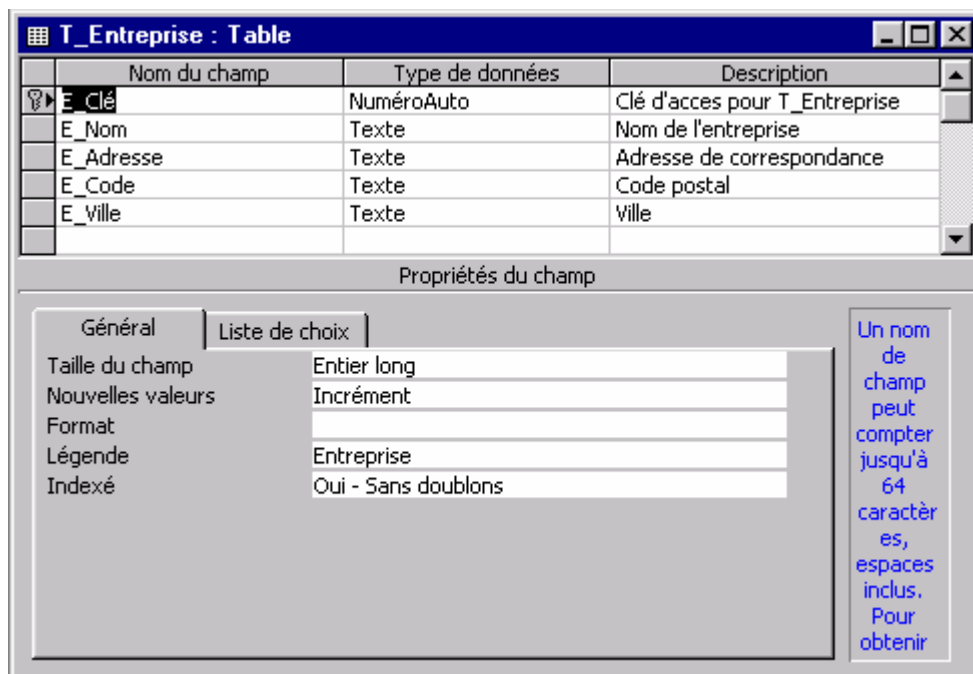
Exercice

Créer la table selon l'exemple par le biais du bouton  : (**Mode Création**)



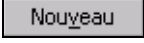
Créer les champs comme indiqué ci-dessous et définir le 1er champ en tant que compteur et attribuer lui la clé 


Enregistrer la table sous ***T_Entreprise***



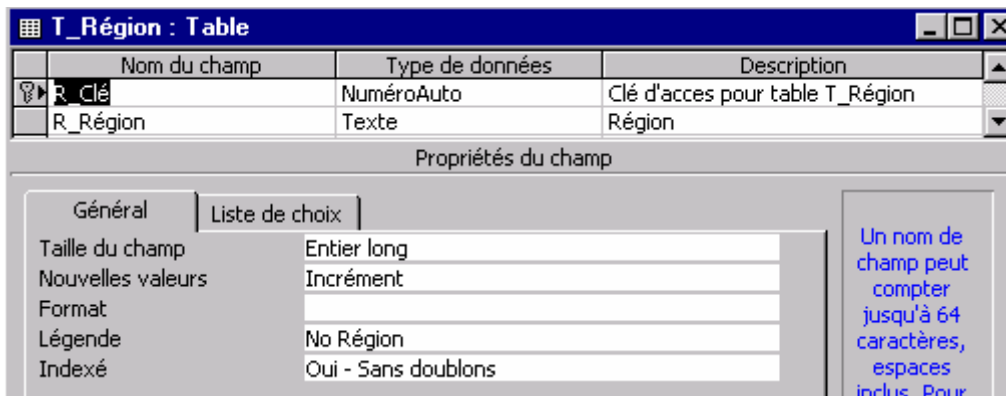
Création d'une nouvelle table (suite)

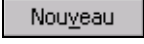
Exercice


Créer la table selon l'exemple par le biais du bouton  : (**Mode Création**)

Définir le 1er champ en tant que compteur et attribuer lui la clé 

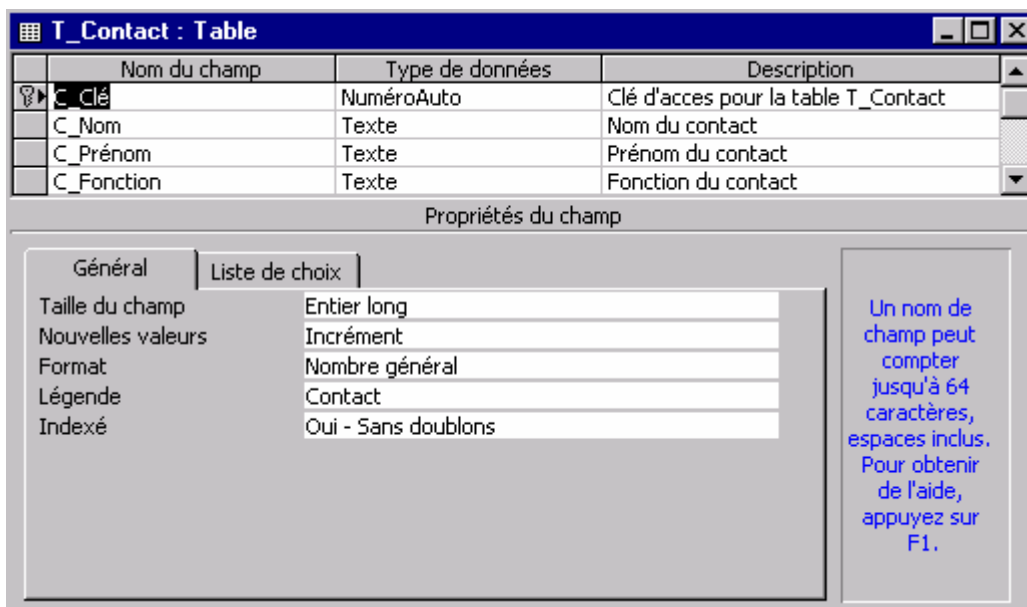
Enregistrer la table sous *T_Region*



Créer la table selon l'exemple par le biais du bouton  : (**Mode Création**)

Définir le 1er champ en tant que compteur et attribuer lui la clé 

Enregistrer la table sous *T_Contact*



Saisie d'informations dans une table

Exercice

Saisir les données dans *T_Region*, soit :

Cle **Région**

1 *Paris*

2 *Madrid*

3 *Genève*



No R	Région
1	Madrid
2	Genève
3	Paris
*	Auto)

Saisir les données dans *T_Entreprise*, soit :

Cle **RC** **Adresse** **Code** **Ville**

1 *BPS* *Rte BPS* *1200* *Genève*

2 *CS* *Rte CS* *1200* *Genève*



Entreprise	Raison Sociale	Adresse	No Postal	Ville
1	BPS	Rte BPS	1200	Genève
2	CS	Rte CS	1200	Genève

RELATIONS

Définition des relations

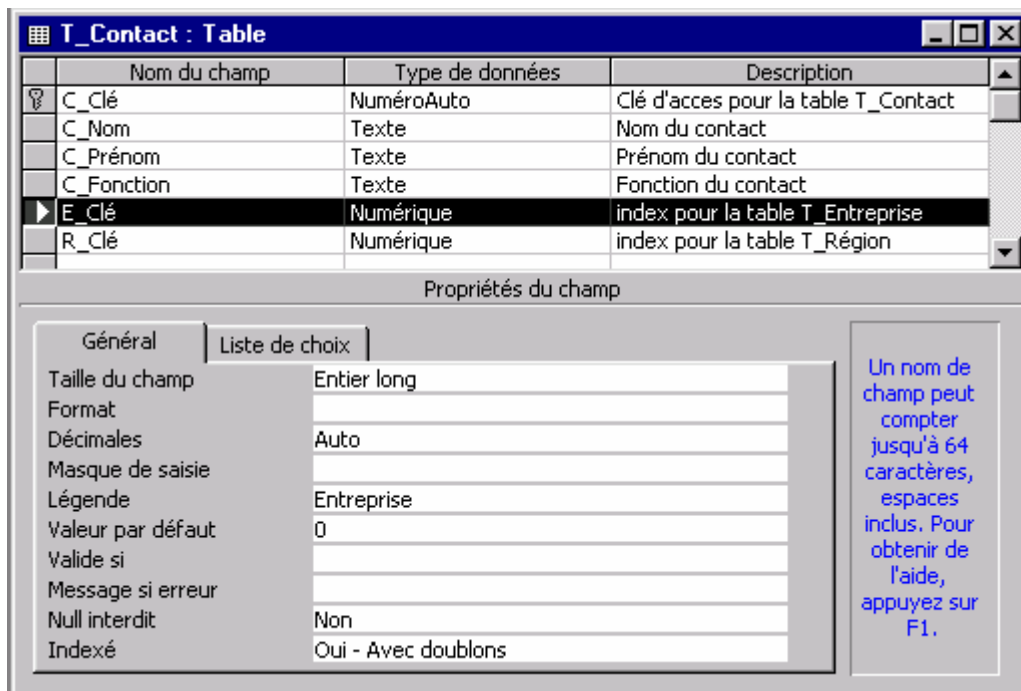
Exercice

Modifier la table *T_Contact*, soit :

inclure 2 nouveaux champs *E_Cle* et *R_Cle*

Type : numérique

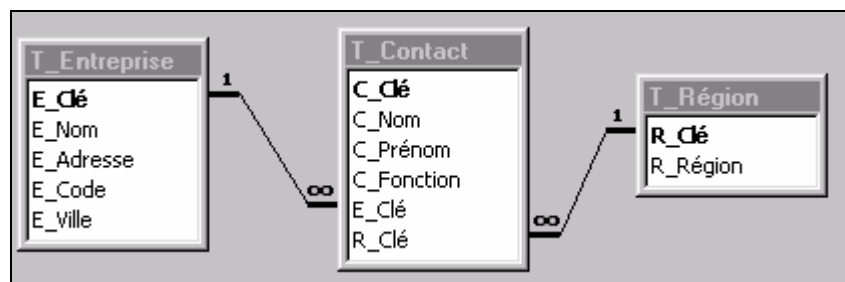
Taille : entier long



Définir l'intégrité référentielle pour les tables suivantes :

T_Entreprise vers *T_Contact* par le champ *E_Cle*

T_Région vers *T_Contact* par le champ *R_Cle*

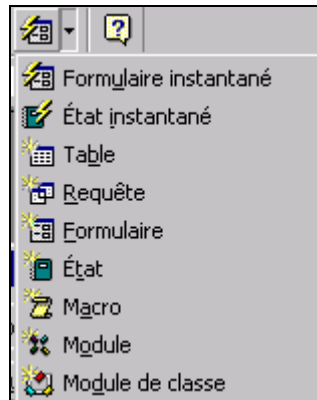


FORMULAIRES

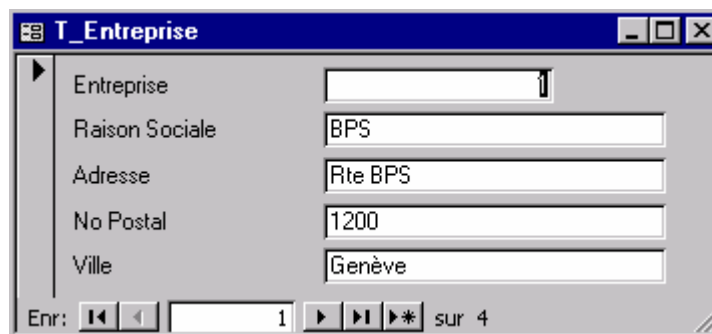
Formulaire instantané

Exercice

En sélectionnant dans l'onglet Table *T_Entreprise*, créer le formulaire par l'icône Formulaire instantané  Formulaire instantané.



Enregistrer le formulaire sous *F_T_Entreprise*.



Formulaire Mode Assistant

Exercice

En vous positionnant dans l'onglet **Formulaire** créer à l'aide du bouton **Nouveau** le formulaire en mode **Assistant Formulaire**, soit :

table sélectionnée : *T_Contact*

champs à inclure : *Tous*

type de formulaire : *Tabulaire*

style de présentation : *Standard*

Titre du formulaire : *F_T_Entreprise_SF_T_Contact.*

Contact	Nom	Prénom	Fonction	Entreprise	Région
▶ NuméroAuto				0	0

Enr: [Navigation] 1 sur 1

Saisie des données dans un formulaire

Exercice

Saisie des données par le formulaire *F_T_Entreprise*, soit :

<i>Cle</i>	<i>Raison Sociale</i>	<i>Adresse</i>	<i>No Postal</i>	<i>Ville</i>
<i>1</i>	<i>BPS</i>	<i>Rte BPS</i>	<i>1200</i>	<i>Genève</i>
<i>2</i>	<i>CS</i>	<i>Rte CS</i>	<i>1200</i>	<i>Genève</i>
<i>3</i>	<i>SBS</i>	<i>Rte SBS</i>	<i>1200</i>	<i>Genève</i>

Saisie des données par le formulaire *F_T_Entreprise_SF_T_Contact*, soit :

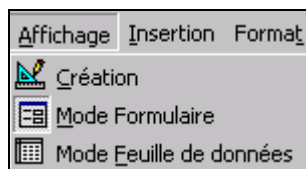
<i>Cle</i>	<i>Nom</i>	<i>Prénom</i>	<i>Fonction</i>	<i>E_Cle</i>	<i>R_Cle</i>
<i>1</i>	<i>BPS</i>	<i>Gérard</i>	<i>Gestionnaire</i>	<i>1</i>	<i>3</i>
<i>2</i>	<i>BPS</i>	<i>Maurice</i>	<i>Mandataire</i>	<i>1</i>	<i>2</i>
<i>3</i>	<i>BPS</i>	<i>Pascal</i>	<i>Président</i>	<i>1</i>	<i>1</i>

Modification des propriétés des formulaires


Exercice

Modifier le formulaire *F_T_Entreprise*, soit :

Passer en mode création...



Supprimer l'en-tête et le pied de page

Modifier les propriétés du formulaire , onglet **Format**

Légende : *Liste des entreprises*

Bouton de déplacement : *Oui*

Afficher sélecteur : *Non*

Grille x : *5*


Grille y : *5*

Exercice (Suite)

Supprimer le formulaire *F_T_Entreprise_SF_T_Contact*

Re créer le formulaire avec l'option instantané

Supprimer l'en-tête et le pied de page

Modifier les propriétés du formulaire , onglet **Format**

Légende : *Liste des contacts*

Affichage par défaut : *Feuille de données*

Barre de défilement : *Aucune*

Bouton de déplacement : *Non*

Définir la présentation **3D relâché** par la commande **Format/Cellule**

Enregistrer le formulaire sous le nom de *F_T_Entreprise_SF_T_Contact*

Liste des contacts						
	Co	Nom	Prénom	Fonction	Entreprise	Région
▶	1	BPS	Gérard	Gestionnaire	1	3
	2	BPS	Maurice	Mandataire	1	2
	3	BPS	Pascal	Président	1	1
*	*)				0	0

Modification des propriétés des contrôles

Exercice

Modifier le formulaire *F_T_Entreprise*, soit :

Aligner les contrôles sur la grille

Définir le contrôle clé invisible (*E_Cle*)

Mettre le champ *Code postal* et *Ville* sur la même ligne

Réduire la taille des champs *Code postal* et *Ville*

Modifier le formulaire *F_T_Entreprise_SF_T_Contact*, en mode **Feuille de données**

Définir le contrôle *C_Cle* invisible

Elargir la colonne *Fonction*

Rétrécir les clés externes *E_Cle* et *R_Cle*

	Nom	Prénom	Fonction	Enti	Rég
▶	BPS	Gérard	Gestionnaire	1	3
	BPS	Maurice	Mandataire	1	2
	BPS	Pascal	Président	1	1
*				0	0

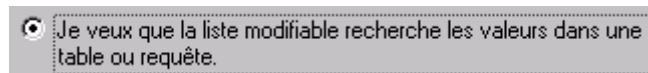
Création d'une liste modifiable

Exercice

Dans formulaire *F_T_Entreprise_SF_T_Contact*

Supprimer le contrôle *E_Cle*

Créer par la barre d'outil un contrôle **Zone de liste modifiable**



Basé sur la table *T_Entreprise*

Champ à inclure : *E_Cle* & *E_Nom*

Colonne cachée : *Oui*

Stocker la valeur dans : *E_Cle*

Etiquette : *Entreprise*

Nom : *E_Cle*

Supprimer le contrôle *C_Cle*

Créer par la barre d'outil un contrôle **Zone de liste modifiable**

Basé sur la table *T_Region*

Champ à inclure : *E_Cle* & *E_Nom*

Colonne cachée : *Oui*

Stocker la valeur dans : *R_Cle*

Etiquette : *Région*

Définir les largeurs de colonne dans le formulaire en mode Feuille de données.

	Nom	Prénom	Fonction	Entreprise	Région
▶	BPS	Gérard	Gestionnaire	BPS	Paris
	BPS	Maurice	Mandataire	BPS	Genève
	BPS	Pascal	Président	BPS	Madrid

Insérer un sous formulaire

Exercice

Insérer *F_T_Entreprise_SF_T_Contact* dans *F_T_Entreprise*

Contrôler les **propriétés** des **données**, soit :

Objet source : *F_T_Entreprise_SF_T_Contact*

Champs fils : *E_Cle*

Champs pères : *E_Cle*

Passer en mode formulaire et saisir les données suivantes :

Nom	Prénom	Fonction	Région
<i>CS</i>	<i>Gérard</i>	<i>Gestionnaire</i>	<i>Genève</i>
<i>CS</i>	<i>Maurice</i>	<i>Mandataire</i>	<i>Madrid</i>
<i>CS</i>	<i>Pascal</i>	<i>Président</i>	<i>Paris</i>

Liste des entreprises

Raison Sociale:

Adresse:

No Postal: Ville:

Liste des contacts

	Nom	Prénom	Fonction	Entreprise	Région
▶	CS	Gérard	Gestionnaire	CS	Genève
	CS	Maurice	Mandataire	CS	Madrid
	CS	Pascal	Président	CS	Paris
*					

Enr: sur 4

Impression des formulaires

Exercice

Recopier les enregistrements pour les 2 banques SBS et UBS.

Définir dans le formulaire *F_T_Entreprise* un saut de page et demander une visualisation avant impression.

Sélectionner la section **Détail** et activer dans les propriétés **Saut de page** l'option **Après section**.

Raison Sociale

Adresse

No Postal Ville

Liste des contacts

Nom	Prénom	Fonction	Entreprise	Région
SBS	Pascal	Président	SBS	Paris
SBS	Maurice	Mandataire	SBS	Madrid
SBS	Gérard	Gestionnaire	SBS	Genève

Raison Sociale

Adresse

No Postal Ville

Liste des contacts

Nom	Prénom	Fonction	Entreprise	Région
UBS	Pascal	Président	UBS	Paris
UBS	Maurice	Mandataire	UBS	Madrid
UBS	Gérard	Gestionnaire	UBS	Genève

Remarques

N'auriez-vous pas un problème avec la saisie des contacts pour l'entreprise UBS ?

Comment peut-on supprimer une entreprise ?

REQUÊTES

création d'une requête

Exercice

Ajouter les tables suivantes dans la requête, soit : (**Mode Création**)

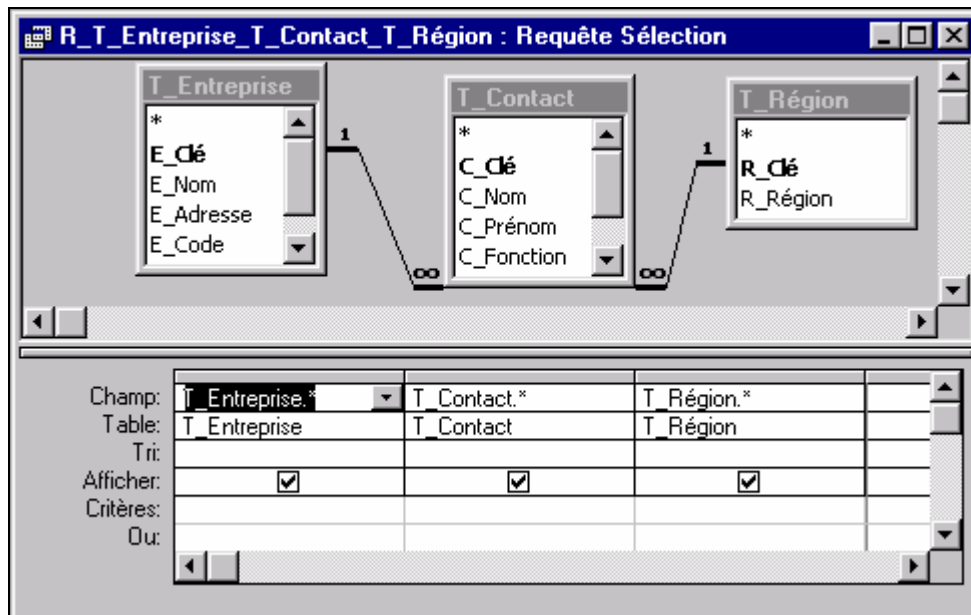
T_Entreprise

T_Contact

T_Région

Inclure tous les champs dans la requête et enregistrer sous le nom de :

R_T_Entreprise_T_Contact_T_Région



Option d'affichage dans une requête

Exercice

Modifier la requête *R_T_Entreprise_T_Contact_T_Region*

Définir la largeur des colonnes *Clés* à zéro

Modifier l'ordre des colonnes

Modifier la largeur des colonnes

Définir un *tri décroissant* par le champ *Fonction*

	Raison Sociale	Adresse	No Postal	Ville	Nom	Prénom	Fonction	Région
▶	UBS	Rte UBS	1200	Genève	UBS	Pascal	Président	Paris
	CS	Rte CS	1200	Genève	CS	Pascal	Président	Paris
	BPS	Rte BPS	1200	Genève	BPS	Pascal	Président	Paris
	UBS	Rte UBS	1200	Genève	UBS	Maurice	Mandataire	Madrid
	CS	Rte CS	1200	Genève	CS	Maurice	Mandataire	Madrid
	BPS	Rte BPS	1200	Genève	BPS	Maurice	Mandataire	Madrid
	UBS	Rte UBS	1200	Genève	UBS	Gérard	Gestionnaire	Genève
	CS	Rte CS	1200	Genève	CS	Gérard	Gestionnaire	Genève
	BPS	Rte BPS	1200	Genève	BPS	Gérard	Gestionnaire	Genève
*								

Enr: 1 sur 9

Impression de requête

Exercice

Demander un aperçu avant impression en supprimant le quadrillage

Raison Sociale	Adresse	No Postal	Ville	Nom	Prénom	Fonction
UBS	Rte UBS	1200	Genève	UBS	Pascal	Président
SBS	Rte SBS	1200	Genève	SBS	Pascal	Président
CS	Rte CS	1200	Genève	CS	Pascal	Président
BPS	Rte BPS	1200	Genève	BPS	Pascal	Président
UBS	Rte UBS	1200	Genève	UBS	Maurice	Mandataire
SBS	Rte SBS	1200	Genève	SBS	Maurice	Mandataire
CS	Rte CS	1200	Genève	CS	Maurice	Mandataire
BPS	Rte BPS	1200	Genève	BPS	Maurice	Mandataire
UBS	Rte UBS	1200	Genève	UBS	Gérard	Gestionnaire
SBS	Rte SBS	1200	Genève	SBS	Gérard	Gestionnaire
CS	Rte CS	1200	Genève	CS	Gérard	Gestionnaire
BPS	Rte BPS	1200	Genève	BPS	Gérard	Gestionnaire


ÉTATS

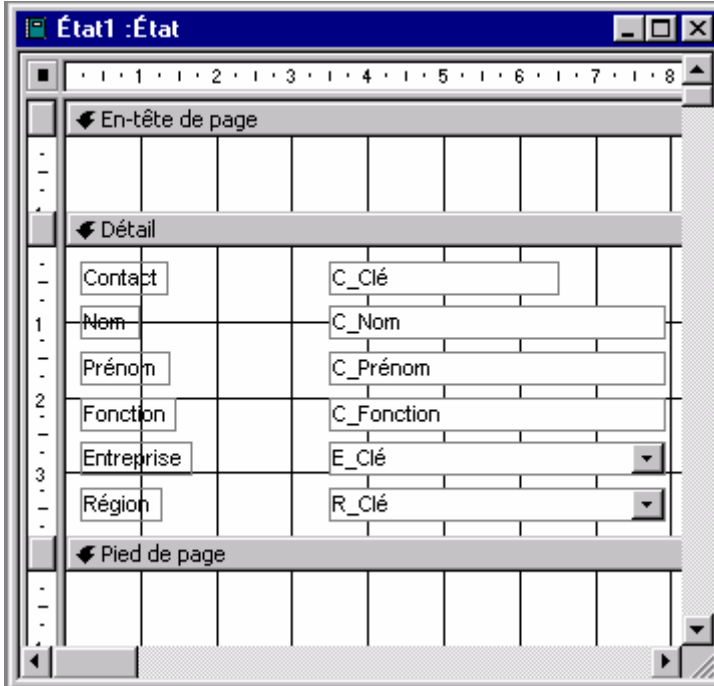
Création d'état instantané

Exercice

Créer un état instantané, soit :

Sélectionner table : **T_Contact**

Cliquer sur l'icône : 



The screenshot shows the 'État1 :État' window in Microsoft Access. The window title bar reads 'État1 :État'. The main area is a grid representing the layout of the report. The grid is divided into sections: 'En-tête de page' (Page Header), 'Detail', and 'Pied de page' (Page Footer). The 'Detail' section contains a table with the following fields:

Field Name	Field Name
Contact	C_Clé
Nom	C_Nom
Prénom	C_Prénom
Fonction	C_Fonction
Entreprise	E_Clé
Région	R_Clé

The 'En-tête de page' and 'Pied de page' sections are currently empty. The window includes a scroll bar at the top and bottom, and a status bar at the bottom right.

Création d'état en mode assistant

Exercice

En vous positionnant dans l'onglet Etat créer à l'aide du bouton  l'état, soit :

Requête sélectionnée : *R_T_Entreprise_T_Contact_T_Region*

Option du tableau : *Assistant Etat*

Champs à inclure : *tous les champs*

Regroupement : par *T_Entreprise_Cle*

Type de regroupement : pas de nouveau niveau de regroupement

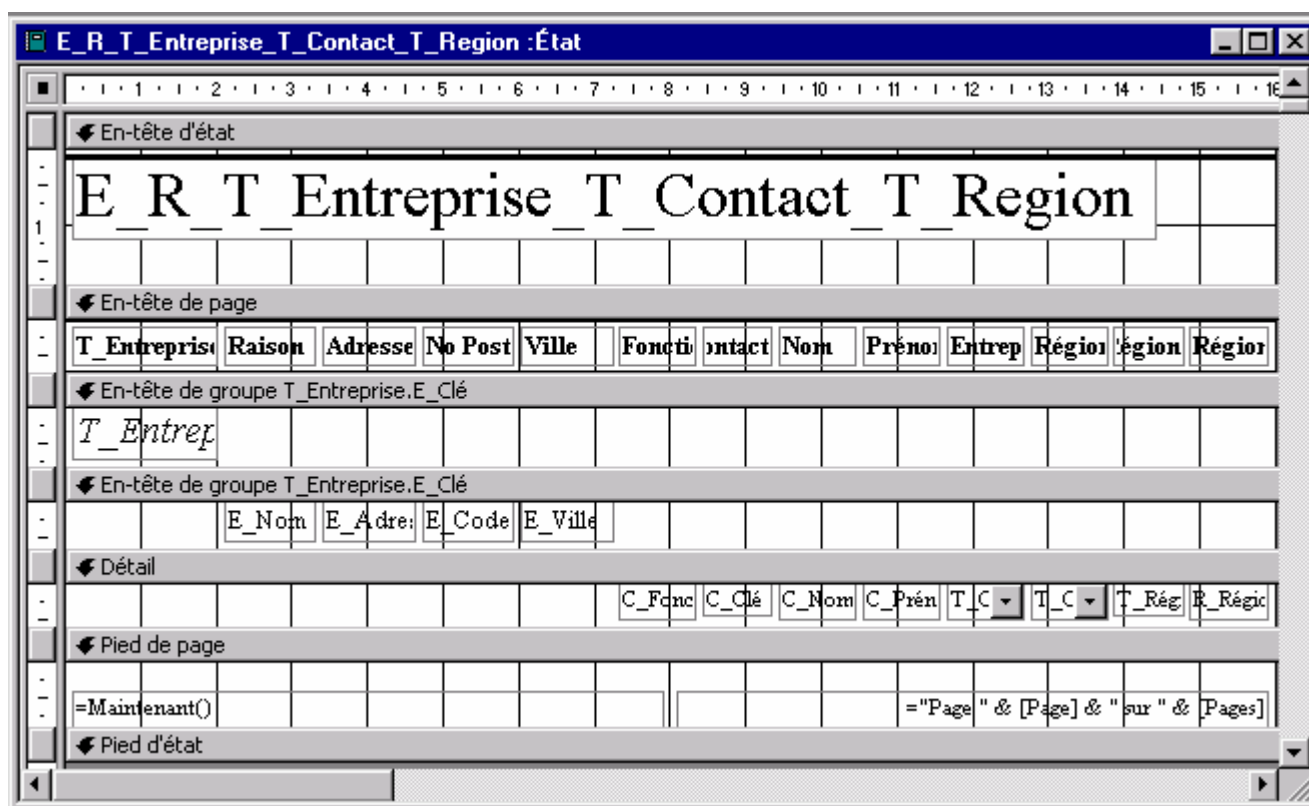
Tri : par *C_Fonction* décroissant

Présentation : *Echelonnée*

Option : *tous les champs sur une page*

Style : *Formel*

Enregistrer sous *E_R_T_Entreprise_T_Contact_T_Region*



Ajouter des contrôles

Exercice

Modifier l'état Enregistrer *Liste des contacts* dans les entreprises, soit :

Largeur des étiquettes : *Ajusté au contenu*

Largeur des contrôles : *Auto extensible*

Format de la date : *Date complète*

Supprimer toutes les clés

Rajouter le pied de groupe : **Affichage/Trier et Regrouper**

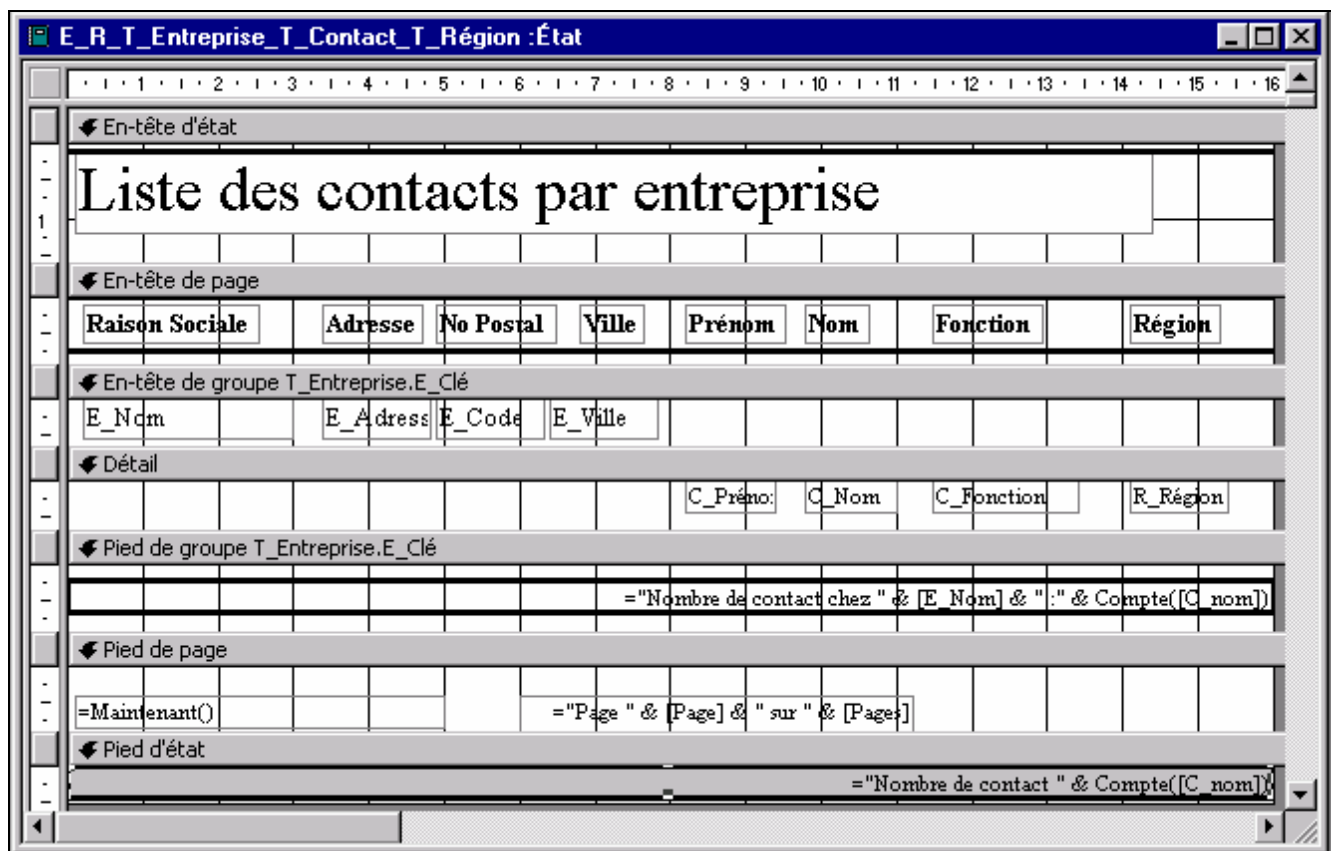
Rajouter dans le pied de groupe un contrôle indépendant, soit :

= " *Nombre de contact chez* " & E_Nom & " : " & *compte(C_Nom)*

Rajouter dans le pied d'état un contrôle indépendant, soit :

= " *Nombre total de contact* : " & *compte(C_Nom)*

En-tête de groupe : *Insécable*



FONCTIONS AVANCEES

Importer une table

Exercice

Importer les tables suivantes de *SCW_Stock.MDB*, soit :

T_Article avec les données

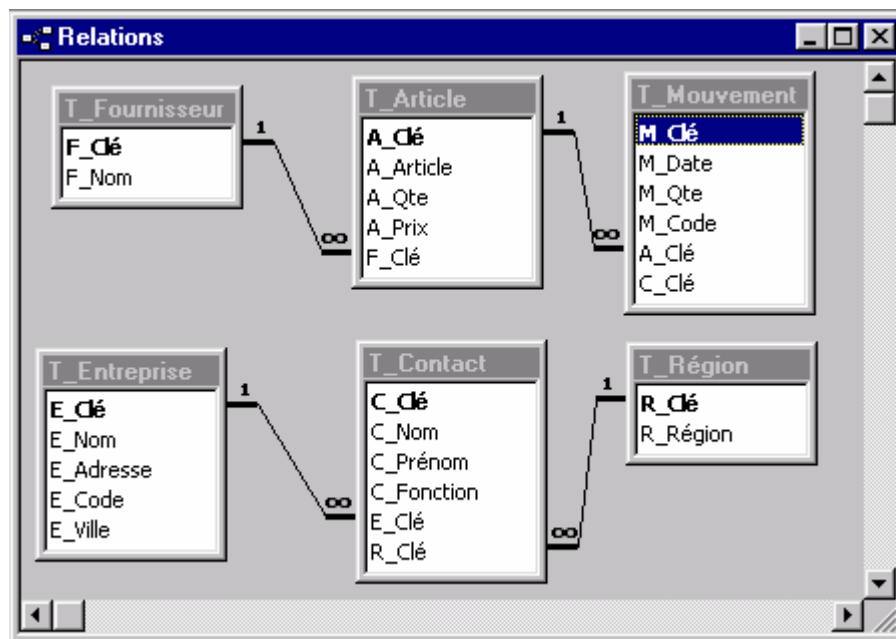
T_Mouvement

T_Fournisseurs avec les données

Définir les relations entre les tables, soit :

T_Article *T_Mouvement*

T_Fournisseur *T_Article*



Créer un contrôle basé sur une requête SQL

Exercice

Créer un nouveau formulaire *F_Sél_Article* basé sur aucune table.

Insérer un contrôle liste modifiable avec les valeurs suivantes :

Source du contrôle : *T_Article.*

Champs : *A_Cle* et *A_Article*

Colonne A_Cle : *cachée*

Valeur contenue par : *A_Cle*

Etiquette : *Article*

Nom : *A_Cle*

Définir les propriétés du formulaire, soit :

Légende : *Sélection de l'article*

Barre de défilement : *aucune*

Afficher le sélecteur : *non*

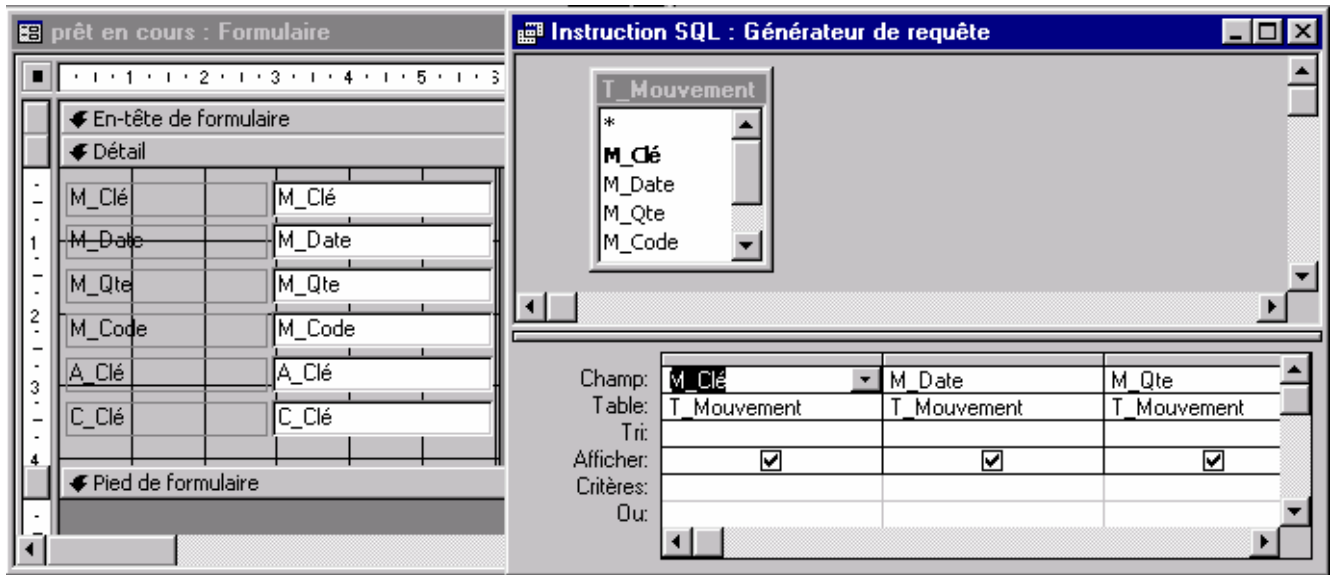
Bouton de déplacement : *non*



Créer un formulaire base sur une requête SQL

Exercice

Créer le formulaire *F_T_Mouvement* et inclure tous les champs. (**Mode Instantané**)



Propriété du formulaire :

- Légende** : *Prêt en cours pour l'article*
- Affichage par défaut** : *Feuille de données*
- Barre de défilement** : *Aucune*
- Afficher sélecteur** : *Non*
- Bouton de déplacement** : *Non*

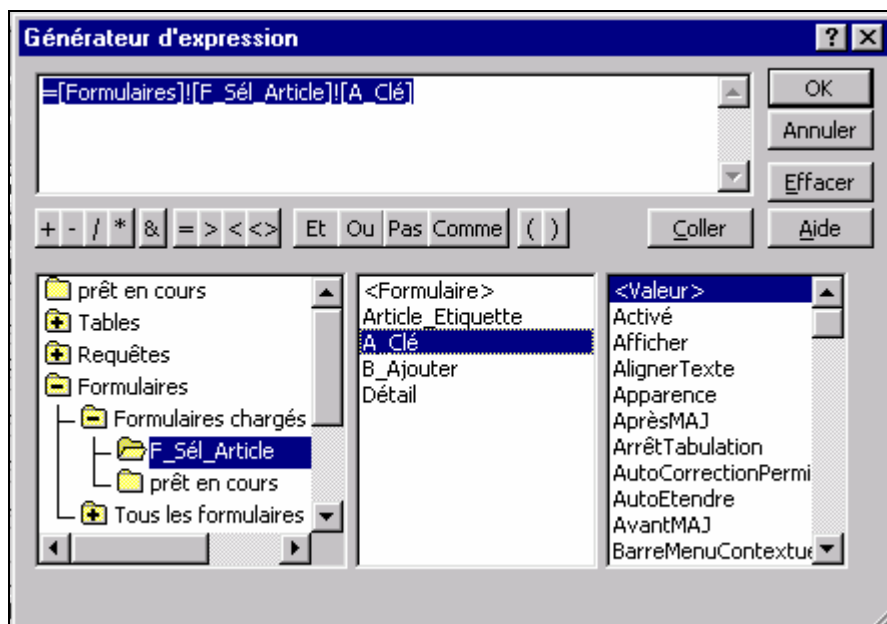
Attribuer une valeur à un contrôle

Exercice

Dans le formulaire *F_T_Mouvement*

Attribuer au contrôle *A_Cle* sous propriété **Valeur par défaut** le No de l'article, afin qu'il hérite lors de la création d'un nouveau mouvement de sa clé :

A_Cle : =Formulaires!F_Sél_Article.A_Cle



Définir la présentation du formulaire en mode **feuille de données**, par la commande **Format/Cellule** option **3D relâché**

T_Mouvement						
	M_Clé	M_Date	M_Qtu	M_C	A_Clé	C_Clé
	(NuméroAuto)		0		#Nom?	0

Créer un contrôle calculé

Exercice

Créer le formulaire *F_T_Article_Ajouter* basé sur une requête SQL pointant sur *T_Article*.

Insérer les contrôles suivants :

A_Article

A_Qte

A_Prix

Ajouter un contrôle indépendant, soit :

Source contrôle : *=A_Prix*A_Qte*

Format : *Standard*

Activé : *non*

Verrouillé : *oui*

Créer un liste déroulante

Contenu de la liste : *T_Fournisseur*

Stocker la valeur dans : *F_Cle*

Etiquette : *Fournisseur*

Trie : *Croissant*

Définir les propriétés du formulaire, soit :

Légende : *Ajoute un nouvel article*

Barre de défilement : *Aucune*

The screenshot shows a Microsoft Access form titled 'T_Article'. It contains several text boxes and a dropdown menu. The 'A_Article' field contains 'PC Pentim 133'. The 'A_Qte' field contains '10'. The 'A_Prix' field contains '2'200.00'. The 'Fournisseur' dropdown menu is set to 'Migros'. To the right of the 'A_Qte' field, there is a 'Total:' label and a text box containing '22'000.00'. At the bottom of the form, there is a status bar that reads 'Enr: 1 sur 5' with navigation buttons.

MACRO

Créer une macro

Exercice

Dans l'onglet **Macro** rentrer les informations suivantes :

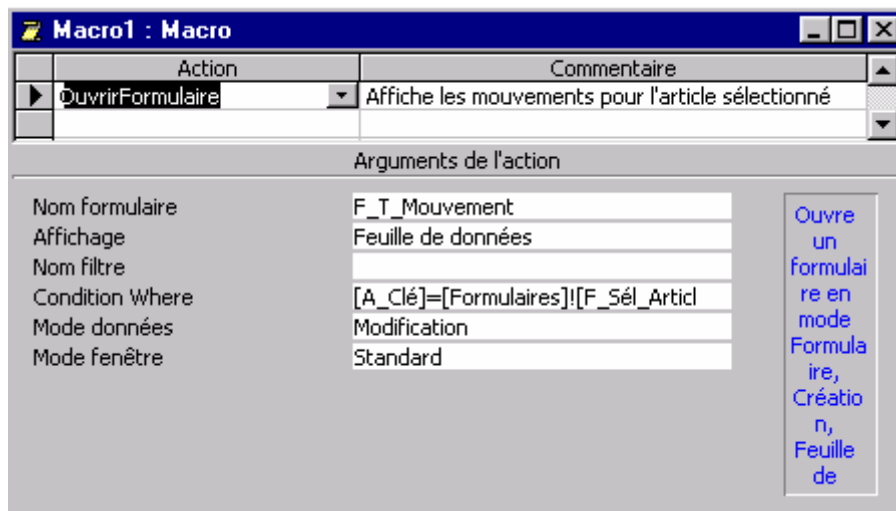
Action : *ouvre Formulaire*

Nom du Formulaire : *F_T_Mouvement*

Mode d'affichage : *Feuille de données*

Condition Where : *A_Cle = Formulaire!F_Sél_Article.A_Cle*

Enregistrer sous *Article*



Définir une bibliothèque de macro

Exercice

Dans l'onglet concerné modifier la macro, soit :

Affichage Nom



:

Nom

: *Mouvement*

Exercice

Créer une nouvelle macro, soit :

Nom : *Achat*

Action : *Ouvre formulaire*

Nom : *F_T_Article_Ajouter*

Mode d'affichage : *Formulaire*

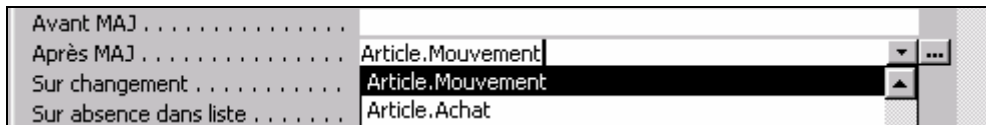
Mode de donnée : *Ajout*



Affecter une macro à un événement

Exercice

Modifier le contrôle dans le formulaire *F_Sél_Article* propriété **Après MAJ**

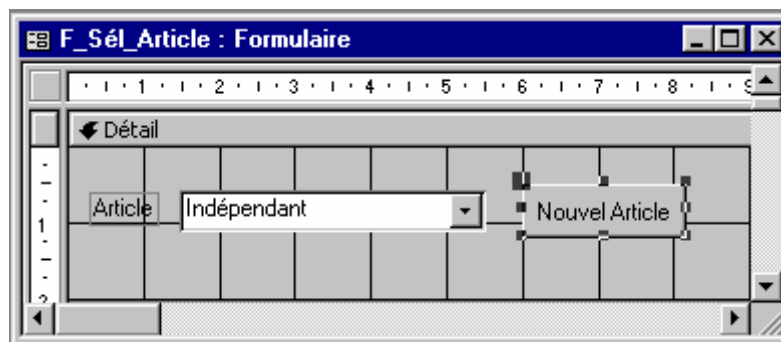


Affecter une macro à un bouton

Exercice

Créer le bouton dans le formulaire *F_Sél_Article*, soit :

- Catégorie** : Divers
- Option** : Exécuter une macro
- Macro** : Article.Achat
- Texte** : Nouvel Article
- Nom** : B_Ajouter



Rentrer les données suivantes dans le formulaire *F_T_Article_Ajouter* :

Article	Quantité	Prix	Fournisseur
<i>PC</i>	<i>10</i>	<i>2.000.-</i>	<i>Placette</i>

Actualiser une liste modifiable

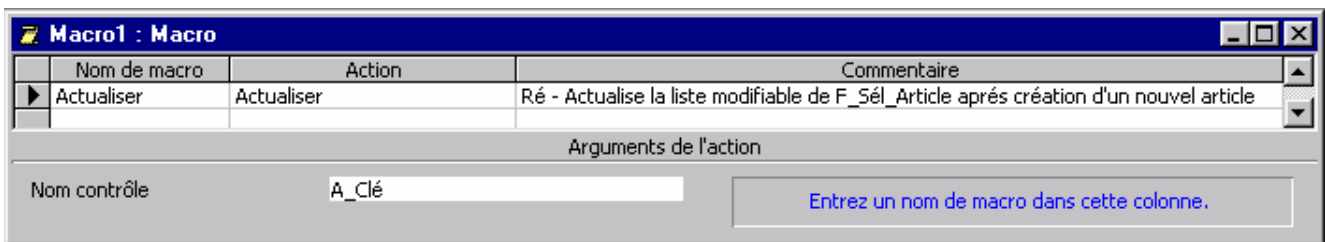
Exercice

Créer une nouvelle macro dans la bibliothèque *Article*, soit :

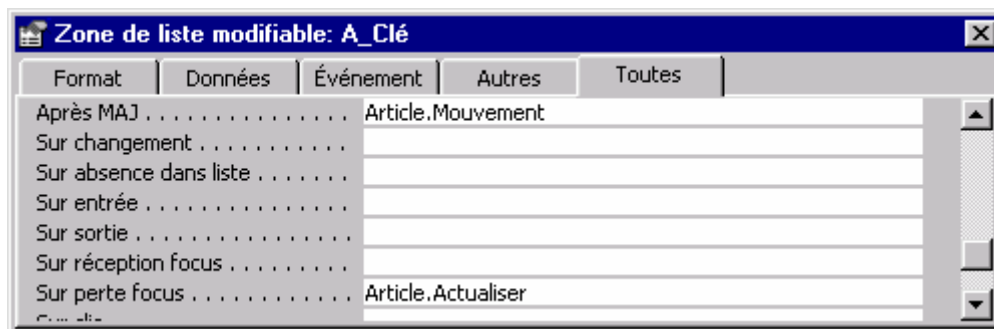
Nom : *Actualiser*

Action : *Actualiser*

Nom de contrôle : *A_Cle*



Lier la macro à la propriété **Sur réception focus** dans le formulaire *F_Sel_Article* contrôle *A_Cle*.



Rentrer les données suivantes dans le formulaire *F_T_Article_Ajouter* :

Article	Quantité	Prix	Fournisseur
<i>Ecran</i>	<i>10</i>	<i>600.-</i>	<i>Placette</i>

MAINTENANCE D'UNE APPLICATION

Définir une liste modifiable a partir d'une table

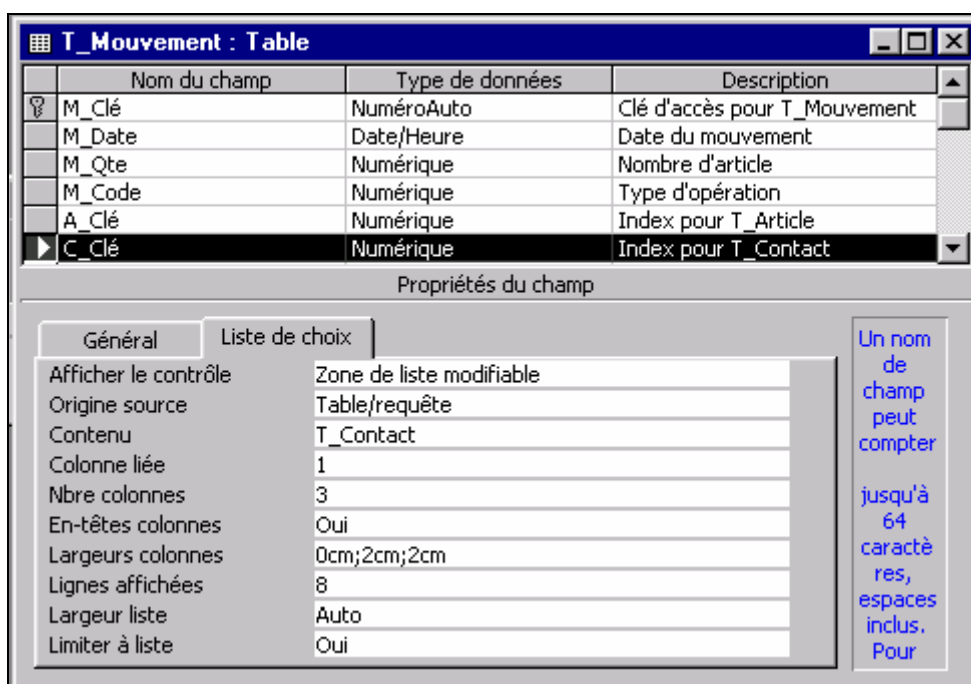
Exercice

Ajouter dans la table *T_Mouvement* un nouveau champ, soit :

Nom : *C_Cle*

Taille du champ : *Entier long*

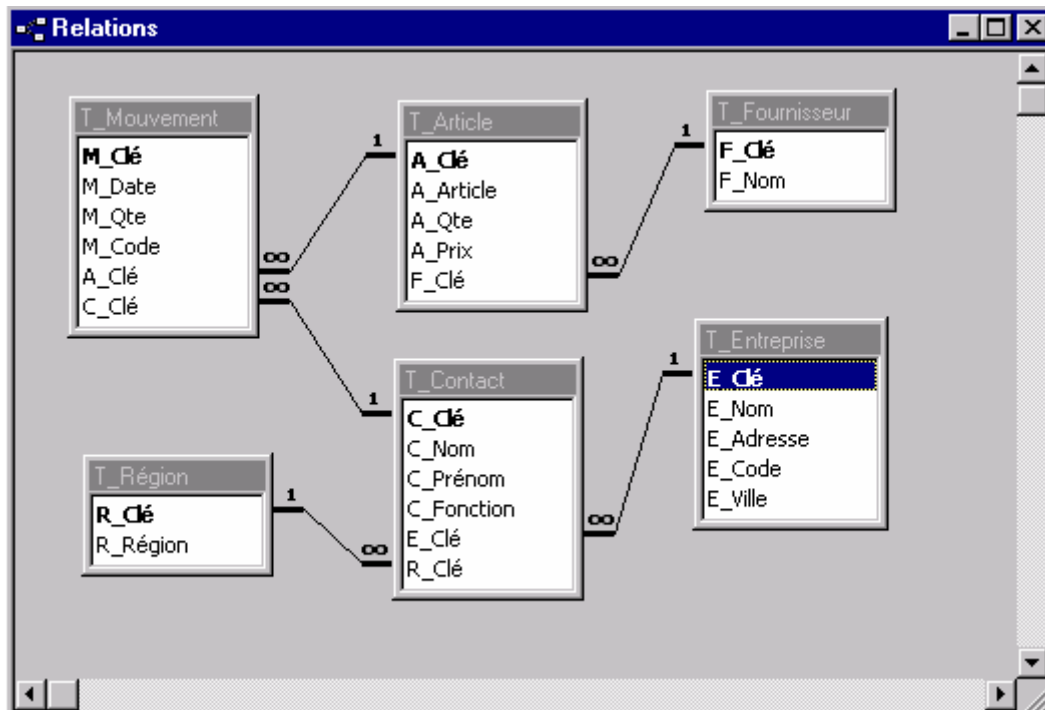
Modifier dans la table *T_Mouvement* le contrôle *C_Cle* par l'onglet **Liste de choix** :



Ajouter une liaison

Exercice

Définir la nouvelle liaison, soit :



Substituer des valeurs par liste modifiable

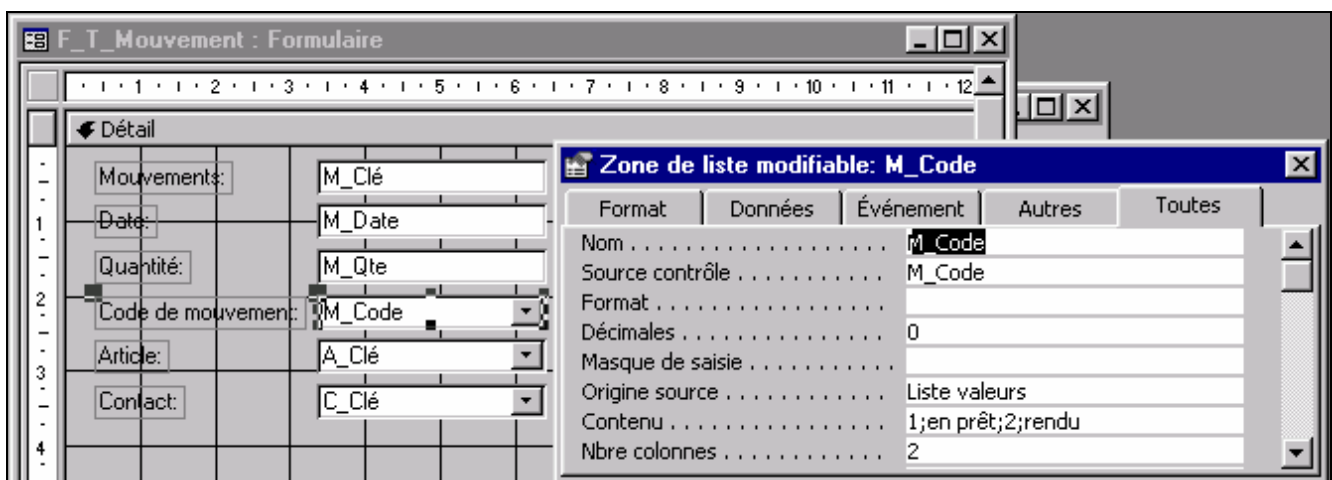
Exercice

Modifier le contrôle *M_Code*, afin que les étiquettes *en prêt* et *rendu* apparaissent dans sous forme de **Liste modifiable**, soit :

Origine source : Liste valeurs

Contenu : 1;en prêt;2;rendu

Nbre colonnes : 2



Ajouter le champ *C_Cle* dans le formulaire *F_T_Mouvement*.

Cacher la colonne des *articles*, résultat souhaité :

Prêt en cours pour l'article				
	Date	Quantité	Code	Contact
✎		0	prêt	EPS
*		0		

PERSONNALISATION DE L'ENVIRONNEMENT

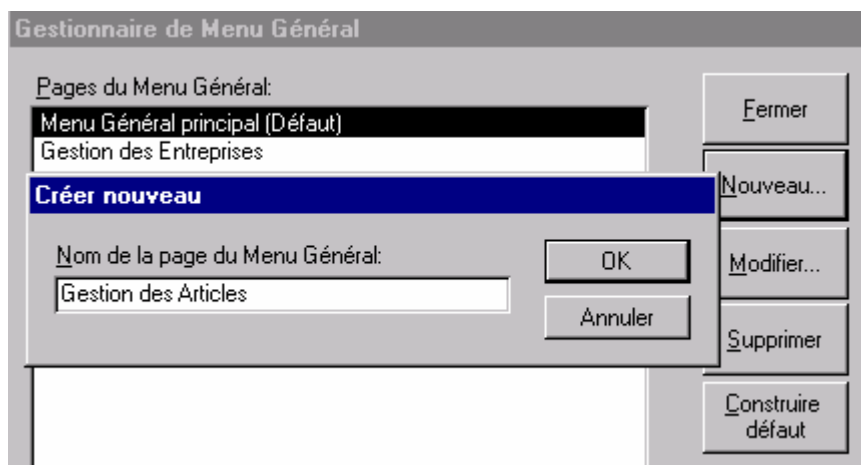
Créer des menus

Exercice

Activer la commande **Outils/Compléments** option **Gestionnaire de Menu Principal**.

Cliquer sur le bouton **Nouveau** et taper le nom **Gestion des Entreprises**.

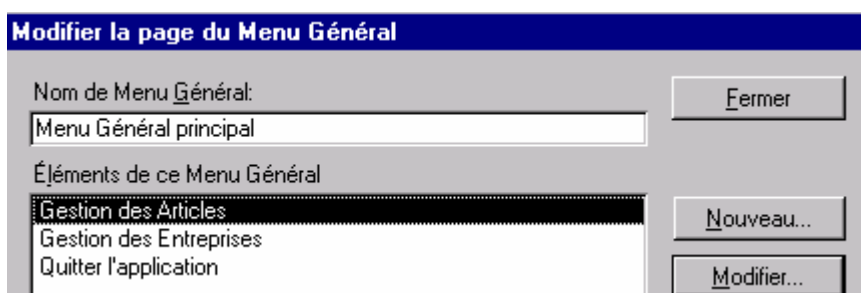
Cliquer sur le bouton **Nouveau** et taper le nom **Gestion des Articles**.



Insérer les 2 sous menu dans le **Menu Général**.

Sélectionner **Menu Général** et cliquer sur le bouton **Modifier**.

Cliquer sur le bouton **Nouveau** et insérer les 2 sous menu



Insérer une option pour quitter Access

Exercice

Insérer la commande **Quitter l'application**.

